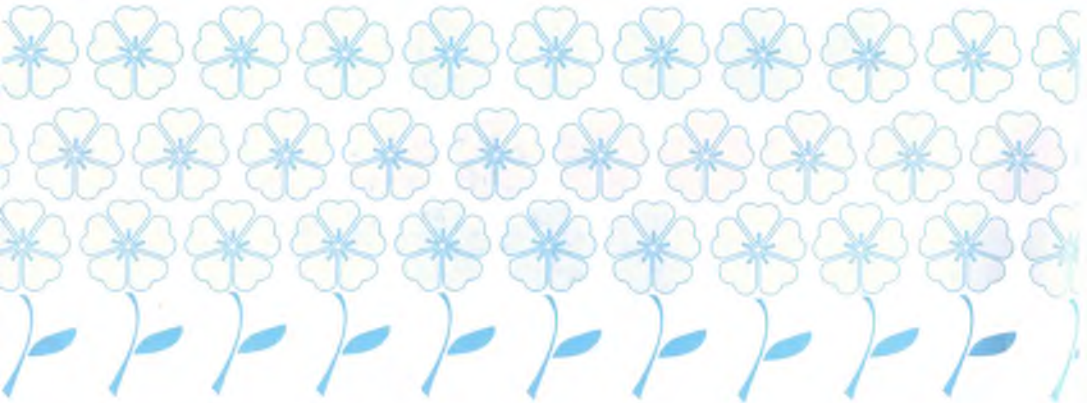
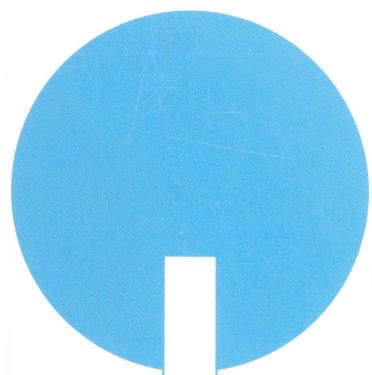


**ФРУНЗЕНСКИЙ  
РАЙОН**





Милая семья, мирным и дружественно  
работайте вместе и здоровья!  
Дмитрий  
2011

Президент Российской Федерации  
Д.А. Медведев



*Дорогие петербуржцы!  
Уважаемые жители Фрунзенского района!*

**П**оздравляю вас с 75-летием одного из самых крупных и перспективных районов Санкт-Петербурга!

Расположенный на земле с богатой историей, которая хранит память о финских и шведских поселениях, первых русских деревнях, Фрунзенский район сегодня активно и динамично развивается.

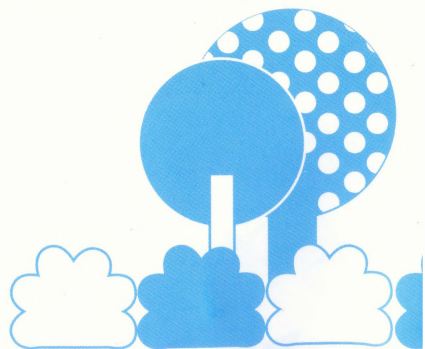
Основа экономики района — его промышленные предприятия, логистические комплексы. Ударными темпами в районе ведётся жилищное строительство, благоустраиваются кварталы, совершенствуется дорожно-транспортная инфраструктура, открываются новые социальные учреждения. Одним из первых район начал преобразования в жилищно-коммунальной сфере. Открыты две новые станции метро — «Волковская» и «Обводный канал», а с завершением строительства Фрунзенского радиуса, который свяжет отдалённые уголки Купчино с центром города, транспортная доступность района выйдет на принципиально новый уровень.

Сегодня Фрунзенский район — комфортный и привлекательный для проживания и работы, проведения досуга!

Желаю Фрунзенскому району дальнейшего развития и процветания, а всем его жителям — благополучия и успехов в труде!



Губернатор Санкт-Петербурга  
В.И. Матвиенко





## Уважаемые жители Фрунзенского района!

**З**а свою 75-летнюю историю Фрунзенский район значительно вырос и изменился.

Здесь расположены крупные и средние промышленные предприятия, производящие качественную, высокотехнологичную, востребованную на рынке продукцию. В нашем районе построены жилые комплексы, проложены широкие транспортные магистрали, функционирует развитая сеть наземного пассажирского транспорта.

Год от года район развивается: появляются новые школы и детские сады, объекты социальной инфраструктуры, открываются новые станции метро.

Важно отметить, что Фрунзенскому району удалось сохранить обширные зеленые зоны — излюбленные места проведения досуга его жителей. Парковые зоны и скверы с каждым годом предлагают жителям района все больше возможностей для занятий спортом или отдыха.

Приятно видеть, как Фрунзенский район меняется, с каждым днём становится всё лучше. Без сомнения, что это во многом, заслуга его жителей — активных, трудолюбивых, достойно носящих имя петербуржцев. Вместе мы много работаем для того, чтобы наш район успешно развивался, чтобы жизнь в нем становилась по-настоящему комфортной.

С праздником, дорогие друзья!

Глава администрации  
Фрунзенского района  
Т.В.Меццержаков



На юге Санкт-Петербурга, между Обводным каналом, Витебской и Московской линиями Октябрьской железной дороги, к концу XX века вырос огромный жилой район, получивший название «Фрунзенский».

Фрунзенский район был образован в 1936 году, однако лишь к 1973 году обрел

современные границы. Район был назван в честь советского государственного и военного деятеля М.В.Фрунзе (1885-1925). До основания Санкт-Петербурга на территории района находились деревни Волково и Купсино. Территория, на которой располагается в частности современное Купчино, упоминается в летописных источниках с XV века. Считается, что впервые селение с названием «Kupsilla» на левом берегу реки Сетуй (Сутила) было упомянуто на карте Бергенгейма, созданной в 1827 году, но отражающей ситуацию на 1676 год.

В 1721 году в северной части района был проложен самотечный Лиговский канал для снабжения водой фонтанов Летнего сада. Свое значение канал потерял после 1777 года, когда наводнение разрушило фонтаны, и их решили не восстанавливать. В конце XIX — начале XX вв. Лиговский канал был заключен в трубу и засыпан, а на его месте разбили бульвар. Стоит отметить, что название «Лиговский проспект» занесено в Красную книгу городской топонимики.

Улицы, прилегающие к проспекту, — Курская, Воронежская, Тамбовская, Прилуцкая, Днепропетровская (бывшая Екатеринославская) — названы так в середине XX века по названиям городов тогдашней Российской империи.

История Боровой улицы насчитывает более двух с половиной веков. Там, где сейчас проходит улица, во времена строительства города шумел сосновый бор, где петербургская знать устраивала иногда охоту на волков, медведей, лисич. На Боровой улице, д.52 находилась По-



1



2



3

кровская церковь, строительство которой началось в 1889 году под руководством архитектора Н.Н.Никонова. При ней существовала приходская школа, было организовано Общество трезвости. Храм сохранился до наших дней.

На углу Прилукской и Тамбовской улиц расположено одно из самых интересных с точки зрения истории и архитектуры зданий — ДК Железнодорожников (Лиговский народный дом графини Паниной). Здание было построено в 1901-1903 гг. по проекту архитектора Ю.Бенуа. В этом доме разместились учебные и клубные помещения, юридическая консультация, обсерватория. Здесь для малообразованных питерских рабочих предоставлялось бесплатное обучение, кто хотел, мог приобрести здесь специальность.

Расстанная улица — одна из старейших в районе, появившаяся на карте города ещё в XVIII веке. Эта улица ведет к Волковскому кладбищу, что объясняет её название. По другой версии она названа так по названию трактира «Расстанье». На улице — несколько зданий, построенных в стиле «модерн»: здание гостиницы «Южной» (1911-1914 гг.), дом №16, где сейчас расположена библиотека №12 ЦБС Фрунзенского района (1904 г.).

- 1** Николаевский дом презрения престарелых и увеченых граждан
- 2** Первый в городе универсам «Фрунзенский»
- 3** Открытие Фарфоровского путепровода

На Расстанной улице, д.20 находится ещё одно интересное здание — бывший Николаевский дом призрения престарелых и увечных граждан, основанный для защиты пожилых людей, оставшихся без кормильцев и средств к существованию в период распространения эпидемии холеры в 30-е годы XIX века. При доме существовали и школы: Николаевская — для мальчиков, Александринская — для девочек. Сейчас здесь расположено ГУ «Комплексный центр социального обслуживания населения Фрунзенского района». Завершают перспективу Расстанной улицы Воскресенские ворота — вход в музей-некрополь «Литераторские мостки», который является частью Волковского православного кладбища, получившего название по имени близлежащей деревни. «Литераторскими мостками» этот участок кладбища называли уже во второй половине XIX века, когда здесь вдоль дощатых дорожек («мостков») укрепился обычай хоронить выдающихся писателей, журналистов, общественных деятелей.

К началу XX века обширные территории района практически не были освоены: в кварталах, примыкающих к Лиговскому проспекту, преобладала жилая застройка, остальная часть была отдана промышленным предприятиям и считалась неблагоустроенной рабочей окраиной.

С 1960-х годов территория южной части Фрунзенского района стала местом массового жилого строительства. Спустя 20 лет, здесь сформировался огромный жилой район с населением около 350 тысяч человек, получивший общее название «Кутузино».



## ФРУНЗЕНСКИЙ РАЙОН СЕГОДНЯ

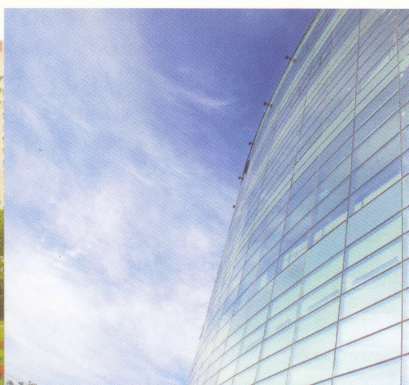
### Территория и население

Фрунзенский район — один из крупнейших в городе. Его площадь составляет **3 746,7 га** или 3,0% от территории города.

- Промышленные и коммунально-складские земли — 836 га;
  - Земли жилой и общественной застройки — 1 402 га;
  - Земли оздоровительного, рекреационного и историко-культурного назначения — 954 га;
  - Земли резерва и прочие земли — 554,7 га.
- Численность населения района составляет **390,98 тыс.** человек или 8,5% от общей численности населения Санкт-Петербурга.
- В 2010 году во Фрунзенском районе было заключено 2 653 браков, родилось 4 564 детей.

**1**  
Парфюмерная фабрика «Северное Сияние», входящая в концерн Unilever

**2**  
Научно-технологическая фармацевтическая фирма «Полисан»





Промышленный комплекс, представленный широким перечнем перерабатывающих производств, занимает ведущее место в экономике Фрунзенского района. Обработывающие производства, на долю которых приходится 64,4% отгруженной продукции, определяют специфику и значимость промышленности для экономики района.

Значительная часть работающих на предприятиях обрабатывающих производств являются производителями широкого ассортимента фармацевтической продукции (20,5%), электрооборудования (19,3%) и продовольственных товаров (18,5%).

Особенностью нашего района является наличие двух нежилых промышленных зон: «Обухово» и «Улица Салова».

Генеральный план развития города сохранил промышленную специализацию зоны «Обухово», а проект детальной планировки 1966 г. формировал ее как промышленно-коммунально-складскую зону, обслуживающую южную часть города.

В проекте была предложена инновационная для того времени модель кластерного развития промышленных и коммунально-складских площадок, оправданная с экономической, экологической и пространственной (в первую очередь транспортной) точек зрения.

Реализация проекта строительства КАД сделала еще более выгодным для инвестирования и без того привлекательное в экономическом и градостроительном отношении положение промзоны «Обухово». При этом администрация района считает приоритетным строительство в промзоне «Обухово» экологически чистых машиностроительных предприятий.

С декабря 2001 г. в промзоне действует Некоммерческое Партнерство «Содействия территориальному развитию промышленной зоны «Обухово», в состав которого в настоящее время входят 19 наиболее крупных и финансово устойчивых предприятий.

Для разработки и реализации совместных проектов для развития инженерной инфраструктуры благоустройства промышленной зоны «Улица Салова», а также в целях эффективного взаимодействия предприятий, организаций и администрации Фрунзенского района, в 2008 году было создано Некоммерческое партнёрство «Содействия территориальному развитию промышленной зоны «Улица Салова».

На территории Фрунзенского района расположены такие крупные промышленные предприятия, как ГУП «Санкт-Петербургский электротехнический завод», ФГУП «Госметр», ООО «Топливные системы», ООО «Опытный механический завод», ООО «Опытный завод «Лентелефонстрой», ЗАО «Унипак», ЗАО «НПО «Керамика», ОАО «Обуховский завод строительных материалов и конструкций», ОАО «Завод «Стройфарфор», ОАО «БКТ-груп», ЗАО «Мултон», ОАО «Иван Федоров», ООО «АКМА», ФГУП «Аэрогеодезия», ООО «Возрождение», ЗАО «Эласт», ЗАО «Экопром», ООО «Юнилевер», ЗАО «Компакт», ООО «НТФФ «Полисан» и многие другие.





## МАЛОЕ ПРЕДПРИНИМАТЕЛЬСТВО

Сегодня малый бизнес - это самый динамично развивающийся сектор экономики, оперативно реагирующий на запросы рынка. Малый бизнес не противопоставляется крупному производству, а дополняет его. Малое предпринимательство способствует формированию рыночной структуры экономики и конкурентной сферы, налогооблагаемой базы для бюджетов всех уровней, обеспечивает занятость населения, насыщает рынок разнообразными товарами и услугами.

Для поддержки малого предпринимательства во Фрунзенском районе был создан Общественный Совет по малому предпринимательству при администрации Фрунзенского района.

Во Фрунзенском районе действуют следующие программы поддержки малого предпринимательства:

- гранты начинающим субъектам малого предпринимательства на развитие собственного бизнеса;
- субсидирование арендной платы для отдельных категорий арендаторов объектов нежилого фонда, относящихся к субъектам малого предпринимательства, осуществляющим приоритетные для Санкт-Петербурга виды деятельности;
- кредитование коммерческими банками субъектов малого предпринимательства;
- субсидирование платы за технологическое присоединение к электросетям;
- фонд содействия кредитованию малого бизнеса;
- выставочно-ярмарочная деятельность.



### Магазины шаговой доступности

В целях обеспечения выполнения нормативов стандартов проживания в Санкт-Петербурге в области потребительского рынка постановлением Правительства Санкт-Петербурга от 28.11.2006 № 1430 «О размещении магазинов пешеходной доступности на отдельных территориях Санкт-Петербурга» установлены требования к магазину пешеходной доступности и утвержден Перечень территорий Санкт-Петербурга для размещения данных магазинов, включающий 12 территорий Фрунзенского района. В настоящее время на территории района введены в эксплуатацию и осуществляют хозяйственную деятельность 10 магазинов пешеходной доступности.



### Динамика развития малого предпринимательства



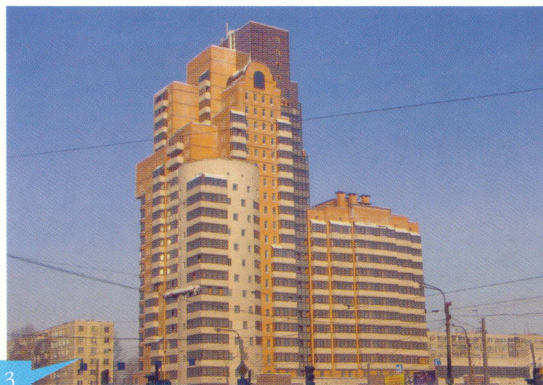


На территории района в настоящее время идет плановое освоение существующих земельных участков. Главным показателем развития инвестиционного комплекса являются объемы жилищного строительства, однако увеличивается постоянно и количество строящихся объектов соцкультбыта, продолжается освоение земельных участков в промышленной зоне «Обухово». Обсуждается возможность вывода промышленных предприятий из квартала южнее реки Волковки, ограниченного Софийской ул., ул. Димитрова, Бухарестской ул. и Южным шоссе, и застройки его жилым комплексом. Рассматриваются вопросы реконструкции и модернизации старых районов застройки, в том числе панельных домов первых массовых серий. Строительство в районе ведется в основном по индивидуальным проектам.

За последние пять лет в эксплуатацию введено 50 новых жилых домов, из них в 2010 году 5 домов общей площадью — 131 529,8 кв.м., количество квартир — 2 582.

На территории района рассматривается возможность развития следующих застроенных территорий:

- территория, ограниченная Софийской ул., ул. Белы Куна, пр. Славы и полосой отвода Октябрьской железной дороги;
- территория, ограниченная Волковским пр., Средней ул., Грузинской ул., Бухарестской ул., железной дорогой (район строительства станции метро «Волковская»);
- территория, расположенная вдоль русла реки Волковки, по ул. Витебская Сортировочная;
- территория, ограниченная Лиговским пр., Расстанной ул., Тамбовской ул., Прилукской ул.;
- территория, ограниченная ул. Белы Куна, Софийской ул., Пражской ул., ул. Турку.



3



4

1, 2

VIII Форум малого предпринимательства Санкт-Петербурга в «Ленэкспо», стэнд Фрунзенского района

3

Жилой дом, Бухарестская ул., 96

4

Жилой комплекс «Радуга»

Сегодня по территории Фрунзенского района пролегают 6 трамвайных маршрутов; 8 троллейбусных маршрутов; 22 автобусных маршрута; 39 городских коммерческих маршрутов общественного пользования.

В соответствии с постановлением Правительства Санкт-Петербурга от 23.01.2008 № 44 «О Концепции развития метрополитена и других видов скоростного внеуличного транспорта в Санкт-Петербурге на период до 2020 года» ОАО «Метрострой» ведет строительство на Фрунзенском радиусе метрополитена.



1

В 2008 году была открыта станция метро «Волковская», которая стала первой станцией метро, расположенной во Фрунзенском районе. Станция «Купчино» территориально находится в Московском районе.

В декабре 2010 года на пересечении Лиговского проспекта и набережной Обводного канала введена в эксплуатацию еще одна станция метрополитена – «Обводный канал».



2

Продолжается строительство второго пускового комплекса первой очереди Фрунзенского радиуса – станций «Бухарестская» (пересечение Бухарестской ул и ул Салова) и «Международная» (пересечение Бухарестской ул и ул Бельи Куна). Эти две станции планируется ввести в 2012 году.

В настоящее время активно прорабатывается возможность строительства на территории Фрунзенского района путей наземного экспресса.



3

- 1, 2 Торжественное открытие новой станции метро «Обводный канал».
- 3 Торжественное открытие новой станции метро «Волковская»
- 4, 5 Открытие новой детской стоматологической поликлиники



**В**о Фрунзенском районе работают:

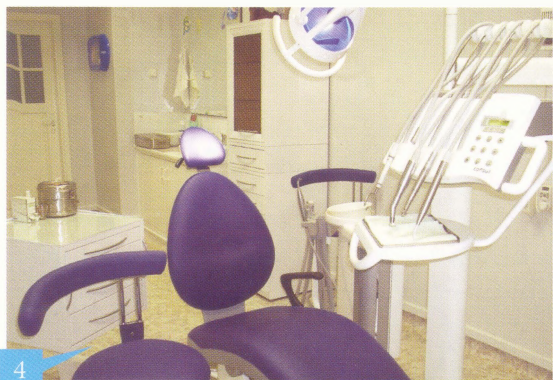
- 10 учреждений, подведомственных районной администрации: 5 – городских поликлиник, 2 – стоматологические поликлиники, 1 – психоневрологический диспансер, 1 – противотуберкулезный диспансер, 1 – специализированный дом ребенка (психоневрологический);
- 11 учреждений, подведомственных Комитету по здравоохранению Правительства Санкт-Петербурга: НИИ скорой помощи им. И.И.Джанелидзе, Городской кожно-венерологический диспансер, Межрайонный наркологический диспансер № 1, городская поликлиника № 82, стоматологическая поликлиника № 23, родильный дом № 16, городской консультативно-диагностический центр для детей, детская больница № 5 им. Н.Ф.Филатова, женская консультация № 38, подстанция скорой помощи № 17, подстанция скорой помощи № 12;
- 3 ведомственных медицинских учреждения: Дорожная поликлиника Октябрьской железной дороги, «Центр гигиены и эпидемиологии в городе Санкт-Петербурге», Микрочirurgия глаза имени академика С.Н.Федорова.

В настоящее время ведется проектирование и строительство следующих учреждений здравоохранения:

- диагностический центр для взрослых;
- противотуберкулезный диспансер;
- психоневрологический диспансер;
- поликлиника для взрослых;
- детская поликлиника;
- инфекционная больница;
- стоматологическая поликлиника;
- женская консультация.

Начиная с 2010 года на прием в учреждения здравоохранения можно записаться через интернет-сайт или позвонив в единый Call-центр записи к врачам.

В учреждениях здравоохранения Фрунзенского района осуществляется реализация национального проекта «Здоровье». В рамках данного проекта реализуются мероприятия, направленные на формирование здорового образа, иммунизацию населения, профилактику, раннее выявление и лечение различного вида заболеваний, поддержку материнства, развитие материально-технической базы учреждений здравоохранения.



4



5

Во Фрунзенском районе осуществляют свою деятельность 137 учреждений образования, подведомственных администрации Фрунзенского района: 80 — дошкольных образовательных учреждений; 49 — общеобразовательных учреждений; 1 — коррекционный интернат № 37; 1 — Дворец детского (юношеского) творчества; 1 — Центр эстетического воспитания; 1 — Центр детского (юношеского) технического творчества «Мотор»; 2 — детских дома (№ 9 и № 11); 1 — Научно-методический центр; 1 — Межшкольный учебный комбинат. Кроме того, в районе работают 13 средних специальных и 8 высших учебных заведений.

С ноября 2010 года в школах Фрунзенского района реализуется проект «Школа online». В четырех школах района установлены электронно-пропускные турникеты с возможностью получения родителями учащихся смс-сообщений о времени прихода и ухода из здания школы их ребенка. На 2011 год запланировано реализовать данный проект еще в 30 школах района.

### Итоги реализации приоритетного национального проекта «Образование»

- школа № 318 с углубленным изучением итальянского языка вошла в число десяти победителей Конкурса между образовательными учреждениями, внедряющими инновационные образовательные программы;
- два педагога района вошли в число победителей Конкурса на получение денежного поощрения лучшими учителями;

- директор школы № 318 Кахиани И.А. вошла в число 10 победителей Конкурса на присуждение премии Правительства Санкт-Петербурга «Лучший руководитель государственного образовательного учреждения Санкт-Петербурга»;
- 5 педагогов района приняли участие в Конкурсе на присуждение премии Правительства Санкт-Петербурга «Лучший классный руководитель Санкт-Петербурга», трое из них стали победителями;
- 8 воспитателей из Фрунзенского района приняли участие в Конкурсе на присуждение премии Правительства Санкт-Петербурга «Лучший воспитатель дошкольного образовательного учреждения Санкт-Петербурга», четверо из них стали победителями;
- 3 педагога из Фрунзенского района стали победителями конкурса на присуждение премии Правительства Санкт-Петербурга «Лучший педагог дополнительного образования Санкт-Петербурга».



1



2

**В** настоящее время во Фрунзенском районе сложилась развитая сеть по оказанию разнообразных форм и видов услуг по социальной защите и социальному обслуживанию населения.

Основными учреждениями, оказывающими эти услуги, являются отдел социальной защиты населения (ул. Димитрова, д.26), ГУ «Комплексный центр социального обслуживания населения Фрунзенского района» и созданные в 2007 году (Расстанная ул., д.20) ГУ «Центр социальной реабилитации инвалидов Фрунзенского района» (Загребский б-р, д.25) и ГУ «Социально-реабилитационный центр для несовершеннолетних» (Расстанная ул., д.20).

В настоящее время для населения Фрунзенского района работают 58 отделений социального обслуживания.

Различные виды помощи получают лица без определенного места жительства в Общественной организации «Ночлежка» (Боровая ул., д.112); лица, освободившиеся из мест лишения свободы, — в Центре социальной адаптации (Будапештская ул., д.103).

В 2009 году в структуре ГУ «Центр социальной помощи семье и детям» открыты отделения приема и консультаций граждан, психолого-педагогической помощи, дневного пребывания и социального патронажа. Кроме того, в структуре Центра начали работать «Мобильная школа» для детей с проблемами в обучении, «Рыцарский клуб», цирковая и театральная студии, организован семейный клуб для отцов, ведется работа по психологическому консультированию и подготовке приемных родителей (все по адресу: Расстанная ул., д.20).

В 2009 году для граждан пожилого возраста и инвалидов открыт компьютерный класс для обучения пожилых людей работе на ПК (пр. Славы, д.31).

В 2010 году состоялось открытие социальной парикмахерской (Расстанная ул., д.20).



3

1 Новый детский сад на территории жилого комплекса «Серебряные ключи»

2 День знаний во Фрунзенском районе

3 Глава района с воспитанниками Дома ребенка № 3

4 Работа на компьютере с помощью ассистивных устройств



4

**В** районе представлена сеть разнообразных учреждений культуры и досуга: Централизованная библиотечная система, включающая 13 массовых библиотек; детский кинотеатр «Чайка», киноцентр «Кронверк Синема»; школа искусств №4, музыкальная школа №24 и детская художественная школа №16; Государственный детский ледовый театр; Музей – некрополь «Литераторские мостки» – филиал музея городской скульптуры; Дом культуры железнодорожников и еще ряд учреждений, организующих досуг населения района.

С начала 2007 года детский кинотеатр «Чайка» стал подведомственным администрации учреждением. В 2009 году здесь был выполнен ремонт помещений и зрительного зала, приобретено оборудование: комплект киноаппаратуры, детские аттракционы, плазменная панель. Кинотеатр впервые за время своего существования предоставил кинозал для показа фильмов, встреч с деятелями кино в рамках традиционных Российских кинофестивалей «Виват кино России», «Послание к человеку», «Фестиваль фестивалей».

С весны 2009 года в рамках городской программы «Культура рядом» реализуется проект «Купчинская среда». В рамках проекта каждые две недели для жителей района проходили концерты классической музыки, различные культурно-массовые мероприятия.

Одним из основных направлений в работе в сфере культуры является деятельность 13 библиотек. По итогам 2010 года количество читателей составило 63 200 человек. Традиционно библиотеки, являясь центрами досуга в районе, проводят большую и разнообразную культурно-массовую работу. На базе библиотек работает 64 культурно-досуговых формирования (кружки, клубы, любительские объединения).



1



2

- 1 Концерт оперных певцов в рамках программы «Купчинская среда».
- 2 Праздничный торт в честь дня рождения района
- 3 Открытие Центра настольного тенниса «Комета»
- 4 Новый физкультурно-оздоровительный комплекс «Витамин»





**В** 2007-2009 гг. в районе была разработана и реализована целевая программа «Развитие физической культуры и спорта во Фрунзенском районе на 2007-2009 годы». С 2010 года во Фрунзенском районе началась реализация «Программы развития физической культуры и спорта в Санкт-Петербурге на 2010-2014 годы». Указанные программы предусматривают создание условий для укрепления здоровья населения путем дальнейшего развития инфраструктуры спорта, популяризации массового и профессионального спорта.

В указанные периоды был выполнен ремонт зданий и помещений СДЮШОР № 1, СДЮШОР по баскетболу; состоялось открытие плавательного бассейна (Софийская ул., д.40, корп. 4); были проведены ремонтные работы и закуплен спортивный инвентарь для спортивных клубов; произведено оборудование площадок для занятий скейтбордом и роллер-спортом, состоялось открытие многофункционального комплекса с игровым залом «Центр настольного тенниса «Комета» (Загребский бульвар, д.28); были открыты 5 школьных спортивных клубов; произведены ремонт и оснащение оборудованием внутридворовых спортивных площадок для самостоятельных и организованных занятий физической культурой и спортом населения по месту жительства.

В соответствии программой Комитета по физической культуре и спорту Санкт-Петербурга «Мой первый школьный стадион» в 2007 году в районе оборудовано 5 стадионов; в 2008 году в районе — 7 стадионов; в 2009 году — 4 стадиона; в 2010 году — 2 стадиона.

В целях развития физкультурно-оздоровительной и спортивно-массовой работы с населением по месту жительства, повышения эффективности использования спортивных сооружений в 2008 году в районе создано ГУ «Центр физической культуры, спорта и здоровья».

В 2010 году с целью совершенствования и развития физической культуры и спорта по месту жительства реализуется проект «Доступный фитнес». С сентября 2010 года занятия проходят в спортивных залах школы №360 (Бухарестская ул., д.5) и школы №236 (Празжская ул., д.7, к.4), гимназии №441 (ул. Олеко Дундича, д.37, к.2). Занятия проводятся под руководством квалифицированных тренеров.

Кроме того, с 2010 года реализуется проект «Спортивный двор». Любой житель района может заниматься спортом на внутридворовых спортивных площадках под руководством инструкторов.



# МНОГОФУНКЦИОНАЛЬНЫЙ ЦЕНТР ПРЕДОСТАВЛЕНИЯ ГОСУДАРСТВЕННЫХ И МУНИЦИПАЛЬНЫХ УСЛУГ

**МФЦ** - организация, учрежденная для обеспечения предоставления государственных и муниципальных услуг территориальными федеральными органами исполнительной власти по Санкт-Петербургу, органами исполнительной власти по Санкт-Петербургу, а также их подведомственными организациями, в едином помещении, оборудованном необходимыми техническими, программными средствами и квалифицированным персоналом.

## Цели создания:

- повышение доступности и качества предоставления государственных и муниципальных услуг при взаимодействии граждан и организаций с государственными и муниципальными органами власти;
- обеспечение реализации принципа «одного окна» при предоставлении государственных и муниципальных услуг на территории Санкт-Петербурга, на основе комплексной автоматизации процедуры предоставления государственных услуг, внедрения современных информационно-коммуникационных технологий и их применения;
- сокращение затрат времени заявителей, посредством организации оказания государственных и муниципальных услуг в электронном виде;
- сокращение количества ошибок при обращении заявителей в органы государственной власти и органы местного самоуправления в процессе предоставления государственных или муниципальных услуг;



- снижение трудоемкости сбора заявителем документов, необходимых для заказа государственных и муниципальных услуг, за счет организации межведомственных согласований с использованием системы электронного взаимодействия между различными органами государственной и муниципальной власти, осуществляющими предоставление соответствующих услуг, без участия заявителя;

- повышение комфортности получения заявителями государственных и муниципальных услуг;

- повышение прозрачности деятельности государственных органов исполнительной власти Санкт-Петербурга при предоставлении государственных услуг.



Адрес: Дунайский пр., д. 49/126.  
Режим работы МФЦ: ежедневно с 09.00 до 21.00.  
Прием документов осуществляется до 20.30 (без выходных и перерыва на обед).  
Телефон для справок: 573-96-85.

**В** 2005 году в районе создано Государственное учреждение «Подростково-молодежный досуговый центр «Фрунзенский», которое осуществляет руководство подростковыми и спортивными клубами Фрунзенского района.

В 2009 году был открыт Дом Молодежи Фрунзенского района (Бухарестская ул., д.91А). Здесь работает школа диджеев, студия звукозаписи, студия моды, информационный центр, создан Молодежный совет, в который вошли самые активные молодые люди.

В 2010 году были открыты Физкультурно-оздоровительный комплекс «Витамин» (ул. Олеко Дундича, д. 32) и новое административное помещение СПб ГУ «Подростково-молодежный досуговый центр «Фрунзенский» (Софийская ул., д.38, к.2).

В 2010 году на базе Дома молодежи с охватом прилегающей территории была открыта бесплатная Wi-Fi-площадка с зоной покрытия 200 квадратных метров.

Сегодня на территории Фрунзенского района действует 21 подростково-молодежный клуб, работает 258 кружков и секции различной направленности (культурно-досуговой, декоративно-прикладной, патриотической, спортивной, 11 мест свободного общения), а также 23 любительских объединения, где занимается более 8000 человек, из них 75% обучающихся занимается на бесплатной основе.

В 2011 году по адресу: Софийская ул., д.44 начнет свою работу центр молодежных инициатив – арт-пространство «Факел».



3

**1, 2**  
Открытие первого многофункционального центра оказания государственных услуг во Фрунзенском районе

**3**  
Дом молодежи Фрунзенского района

**4**  
Акция «Россия, вперед!» в День народного единства



4



## ЖИЛИЩНАЯ ПОЛИТИКА

**В** год 65-летия Победы советского народа в Великой Отечественной войне 1941-1945 гг., в соответствии с Указом Президента Российской Федерации, Фрунзенский район полностью выполнил задачу по обеспечению жильем всех ветеранов, вставших на учет до 01.03.2005 года. Ветераны, вставшие на учет по улучшению жилищных условий после 01.03.2005, были обеспечены жильем до декабря 2010 года. Всего улучшили свои жилищные условия 647 семей ветеранов.



1

16 апреля 2010 года во Фрунзенском районе, в доме нового строительства по адресу: Софийская ул., 38, корп. 2 прошла церемония торжественного вселения ветеранов. Это первый бюджетный дом, построенный во Фрунзенском районе за последние двадцать лет. Квартал, в котором расположен дом, выгодно отличается развитой инфраструктурой и транспортным сообщением. В этом доме квартиры предоставлены 95 ветеранам.



2

Также ветераны получили квартиры в домах нового строительства, расположенных на территории Фрунзенского района по следующим адресам: ул. Олеко Дундича, 40 – 12 квартир, Софийская ул., 37, корп. 2 – 10 квартир.

В настоящее время ветераны Великой Отечественной войны обеспечиваются квартирами незамедлительно после постановки их на учет в качестве нуждающихся в улучшении жилищных условий.



3

Юго-восточнее пересечения ул. Олеко Дундича и Загребского б-ра ведется строительство специального дома для одиноких граждан пожилого возраста.



Одним из важных направлений деятельности администрации и органов местного самоуправления является благоустройство внутриквартальных территорий для обеспечения комфортных условий проживания населения.

Всего во Фрунзенском районе расположено 58 жилых кварталов, в состав которых входит 689 дворов, на территории которых находится 1077 жилых зданий.

Общая площадь внутриквартальных территорий, входящих в состав земель общего пользования, составляет 6 490,84 тыс. кв.м, из них:

площадь усовершенствованных покрытий – 1 969,651 тыс. кв.м;

площадь усовершенствованных покрытий – 413,488 тыс. кв.м;

площадь газонов – 4 107,701 тыс. кв.м.

В 2011 году планируется благоустройство **82 домов и 58 дворов**.

Адресные программы по благоустройству составляются на основе данных проведенной в осенний период инвентаризации дворовых территорий, а также с учетом обращений жителей, общественных организаций района в адрес органов законодательной и исполнительной власти.

В настоящее время происходит существенное увеличение роли органов местного самоуправления в сфере благоустройства и озеленения.

Важным аспектом выполнения работ по благоустройству внутриквартальных территорий является насущная необходимость создания дополнительных гостевых парковочных мест, в связи с острой нехваткой мест для размещения индивидуального автотранспорта. Ежегодно при проведении асфальтирования внутриквартальных территорий администрацией района и органами местного самоуправления создаются уширения местных проездов.

Консолидация сил при проведении комплекса работ по благоустройству территорий призвана создать благоприятную и комфортную среду обитания для всех жителей нашего района.



4

1, 2, 3

Праздник заселения квартир ветеранами Великой Отечественной войны

4

День газонокосильщика во Фрунзенском районе

5

Детская площадка во Фрунзенском районе



5



## НОВЫЕ ТЕХНОЛОГИИ

Фрунзенский район — один из городских лидеров в развитии современных технологий для жителей. С 2010 года здесь активно работает программа «Бабушка online» (обучение пожилых людей компьютерной грамотности), «Школа online» (турникеты в учебных заведениях, обеспечивающие безопасность учащихся), открыты Wi-Fi-площадки на открытом воздухе, работает скайп-приемная руководителей администрации. Также Фрунзенский район представлен в социальных сетях и блогах Интернета.

На базе информационного портала Фрунзенского района ([www.frunzspb.ru](http://www.frunzspb.ru)) работает интерактивная карта «Народный контроль».

Каждый житель сможет увидеть весь список ремонтных работ, которые были проведены за последние два года. Также особенностью данной программы является система, благодаря которой жители в режиме онлайн могут сообщать о проблемах, возникших в системе ЖКХ по конкретному адресу.

Руководство администрации района принимает обращения, вопросы и предложения жителей, записанные при помощи веб-камеры. Веб-камера установлена на первом этаже здания администрации Фрунзенского района (Пражская ул., 46), в павильоне справочно-информационной службы. Все проблемы, затронутые в видеообращениях, рассматриваются в ходе оперативных проверок.



Фрунзенский район — это не только общественные организации, социальные учреждения, жилые кварталы и транспортные магистрали. Это прежде все почти 400 тысяч человек, которые здесь живут. Среди них есть учителя, вошедшие в число «Лучших людей России», милиционеры, получавшие звание лучших в городе участковых несколько лет подряд, спортсмены, завоевавшие главные награды на международных соревнованиях, и просто профессионалы своего дела. А еще огромное количество школьников, студентов и всех тех молодых людей, которые творят историю Фрунзенского района прямо сейчас. Историю, в масштабах которой 75 лет — это только начало!



75 лет





АДМИНИСТРАЦИЯ ФРУНЗЕНСКОГО РАЙОНА

Адрес: 192241, Пражская ул., д.46.

Телефон: (812) 708-80-57

Факс: (812) 576-84-39

<http://www.frunzspb.ru>

e-mail: [frunsreg@tufruns.gov.spb.ru](mailto:frunsreg@tufruns.gov.spb.ru)

