

СЛУЦКИЙ РАЙОН

ЛЕНИНГРАДСКОЙ ОБЛАСТИ

Лениздат — 1939

ВВЕДЕНИЕ

Нынешний Слуцкий район до революции входил в состав Царскосельского уезда Петербургской губернии. В бывшем Царскосельском уезде подавляющим большинством земли владели эксплуататорские классы.

Дворянам принадлежало 20,7 процента всей земли, купцам—19,7, казне—15,4; одна только „царская фамилия“ имела 12,9 процента земли и церкви—0,4 процента. Таким образом, на долю многотысячного трудового крестьянства приходилось меньше одной трети всей земли.

В среднем каждое помещичье хозяйство имело около 500 десятин земли, а каждое крестьянское хозяйство только от 2 до 3 десятин.

Крестьянское население росло, а с его ростом дробились и мельчали и без того мелкие земельные участки. Крестьянство страдало от малоземелья. Например, крестьяне финны в деревнях Пески, Толмачи, Верхнее и Нижнее Койрово, Камень и Кискино, входивших в прошлом в состав Пулков-

ской волости, до революции имели земли немногим больше 2 десятин на крестьянский двор. Лучшие земли находились в руках помещика Бибикова и местных кулаков Королевых, Коккенин, Миняевых, Югелайнен и других. О бедственном положении трудового крестьянства свидетельствует и тот факт, что 35 процентов крестьянских хозяйств нынешнего Слуцкого района до революции были безлошадными.

Основная масса крестьянства не могла жить за счет продуктов своего хозяйства. Даже такие необходимые для своей семьи продукты, как картофель и молоко, крестьяне вынуждены были продавать. Для того чтобы прожить, крестьянам приходилось работать на стороне. Основным видом заработка на стороне были работы у кулака, извоз и вывозка нечистот из Питера.

Так было в прошлом.

Коренным образом изменилось лицо деревни Слуцкого района после Великой Октябрьской социалистической революции, навсегда покончившей с помещиками, дворянами и „царской фамилией“.

В 1929—1930 годах на территории теперешнего Слуцкого района начали возникать колхозы. В 1936 году, ко времени организа-

ции Слуцкого района, в 57 колхозах района было объединено 2772 хозяйства, т. е. почти 95 процентов всего сельского населения.

Земельная площадь Слуцкого района в 1936 году составляла 46 900 гектаров. В 1939 году, по решению Президиума Верховного Совета РСФСР, к Слуцкому району были присоединены 33 колхоза Антропшинского, Минского, Вырицкого, Покровского и Сусанинского сельсоветов Красногвардейского района, расположенных вдоль Витебской линии Октябрьской железной дороги и имевших тяготение к Слуцкому району. В свою очередь, от Слуцкого района отошли к Красносельскому району 12 колхозов, граничащих с этим районом.

В данное время земельная площадь Слуцкого района составляет уже 97 356 гектаров. 78 колхозам Слуцкого района передано в вечное пользование 28 600 гектаров земли. В районе занято под лесом 29 тысяч гектаров земли. Вся остальная земля занята совхозами, железными дорогами, рабочими поселками и промышленными предприятиями.

Колхозы Слуцкого района имеют около 12 тысяч гектаров пашни, 5214 гектаров сенокоса и больше 5 тысяч гектаров выгона.¹ Наиболее крупные колхозы района имеют

¹ В дальнейшем цифровые данные о районе приводятся в границах 1938 года.

в своем распоряжении свыше тысячи гектаров земли. Так, например, за колхозом им. Тельмана закреплено навечно 1243 гектара земли, за колхозом „Красный крестьянин“ — 1273 гектара, за колхозом „Пулково“ — 1173 гектара.

С победой колхозного строя крестьяне Слуцкого района, как и всей необъятной Советской России, зажили зажиточной, счастливой и культурной жизнью.

СЛУЦКИЙ РАЙОН — КАРТОФЕЛЬНО-ОВОЩНАЯ И ЖИВОТНОВОДЧЕСКАЯ БАЗА

Слуцкий район пересекается широко разветвленной сетью железных дорог: по территории района проходят Варшавская, Витебская и Московская линии Октябрьской железной дороги и Кировская железная дорога. Кроме того район покрыт густой сетью шоссейных и улучшенных дорог. Решением партии и правительства Слуцкому району, в числе 19 других районов области, определен картофельно-овощной и животноводческий уклон в развитии сельского хозяйства. В этом направлении и развивается район.

В 1937 году в районе было занято под картофелем 1114 гектаров и под овощами— 662 гектара, а в 1939 году под картофелем было занято уже 1764 гектара и под овощами — 1325 гектаров. Планом на 1940 год предусмотрено дальнейшее увеличение посевных площадей: под картофелем до 1800 гектаров и под овощами до 1440 гектаров.

В 1939 году посевные площади, занятые под овощами и картофелем, составляют 27,2 процента всей площади пашни.

Одновременно с увеличением посевов овощей и картофеля растут посевные площади зерновых, кормовых и других культур. В 1937 году под ними было занято 5880 гектаров, а в 1939 году уже 8268 гектаров. По плану 1940 года площадь под этими культурами увеличивается до 9 тысяч гектаров.

ЗА ИЗОБИЛИЕ ОВОЩЕЙ

Наряду с увеличением посевных площадей колхозы и совхозы Слуцкого района успешно борются и за повышение качественных показателей в сельском хозяйстве, за высокие сталинские урожаи.

Рост урожайности в колхозах района
(в центнерах с 1 гектара)

К у л ь т у р а	1937 год	1939 год
Овощи	143	150
Картофель	95	110
Зерновые	11,2	12,5

1938 год ознаменовался для колхозов района началом широкого развития овоще-

водства, началом большевистского похода за изобильное снабжение города Ленина свежими овощами и продуктами животноводства.

В 1938 году овощеводные звенья многих колхозов района добились высоких урожаев на овощных полях. В колхозе „Пахарь“, например, было получено с гектара по 40 тонн моркови и столько же капусты. В колхозе „Расцвет“ собрали 31 тонну томатов с гектара. В колхозе „Ильич“ сняли с гектара капусты по 41,3 тонны, свеклы по 30 тонн и брюквы по 28 тонн.

В 1939 году во всех колхозах района были организованы овощеводные звенья. Несмотря на неблагоприятные климатические условия в 1939 году, овощеводные звенья добились высоких урожаев овощей и картофеля. Так, звеньевая т. А. К. Васильева, из колхоза „Ильич“, получила урожай моркови 28 тонн с гектара вместо 23 тонн по плану. Тов. Н. В. Ершов, из колхоза „Пулково“, получил в парниках с рамы по 20 килограммов овощей вместо 15 килограммов по плану. Тов. П. И. Певкур, из колхоза „Пязелево“, получил урожай картофеля 17 тонн с гектара (на площади в 20 гектаров) вместо 12 тонн по плану. Звеньевая колхоза им. Тельмана т. М. Ф. Франц добилась урожая овощей 26 тонн с гектара вместо 20 тонн по плану. Колхозы „Н. Кой-

рово" и "Пязелево" получили по 30 тонн урожая овощей с гектара.

Колхозы района усиленно внедряют в колхозное производство передовую агротехнику. Особое внимание обращается на использование органических и минеральных удобрений.

Внесение удобрений на колхозные поля района
(в тоннах)

Удобрения	1937 г.	1938 г.	1939 г.
Органические	62 000	73 000	136 000
Минеральные	480	506,5	1 630

В целях усиления снабжения трудящихся Ленинграда в течение круглого года свежими овощами, в районе быстро развивают тепличное и парниковое хозяйство.

Если в 1938 году в районе была под парниками 18 261 рама, то в 1939 году было уже 41 829 рам. В 1940 году в районе будет около 50 тысяч парниковых рам.

Не так давно в районе совершенно не было теплиц. В 1939 году их было 12, а в 1940 году будет 14, с общей площадью в 1100 квадратных метров.

В районе проводится большая работа с ракоустойчивыми сортами картофеля, имеющая всесоюзное значение.



Бригадир 1-й полеводческой бригады колхоза „Пязелево“ Александр Матвеевич Мелдо осматривает кусты ракоустойчивого сорта картофеля.

Одним из лучших колхозов Ленинградской области по размножению ракоустойчивых сортов картофеля является колхоз „Пязелево“ Слуцкого района. В 1938 году колхоз „Пязелево“ передал в Госсортосеть РСФСР 10 ракоустойчивых сортов картофеля для испытания, а в 1939 году—8 сортов в Госсортосеть УССР.

За три года колхоз сдал государству 1000 центнеров картофеля ракоустойчивых сортов. В колхозе выросли свои кадры мастеров картофельного семеноводства, среди них участники Всесоюзной сельскохозяйственной выставки в 1939 году—т. И. И. Певкур, А. М. Мелдо, А. А. Певкур. Они сумели добиться в 1939 году высоких урожаев картофеля—160,5 центнера с гектара. В 1939 году колхоз разослал по колхозам Советского Союза более 600 посылок с картофелем ракоустойчивых сортов.

Высокие урожаи обеспечили колхозникам зажиточную жизнь. Взять, к примеру, семью колхозника А. И. Мелдо. Он вместе со своей дочерью Ирой выработал в 1939 году уже 400 трудодней и получит на них более 2 тысяч рублей одними только деньгами, более 24 центнеров картофеля и 20 центнеров грубых кормов. Семья колхозника Ф. П. Куртту выработала 700 трудодней.

Слуцкий район имеет широкие перспективы и для развития плодово-ягодного

хозяйства. Между тем эта отрасль сельского хозяйства в районе до сих пор была запущена.

Леноблисполком и Обком ВКП(б) отметили в сентябре 1939 года в специальном решении, что вследствие недооценки партийными, советскими и земельными организациями значения садоводства для колхозов и совхозов и для снабжения трудящихся города Ленинграда плодами и ягодами, плодово-ягодное хозяйство находится в заброшенном состоянии и является самой отсталой отраслью сельского хозяйства области.

В Слуцком районе под плодово-ягодными участками в колхозах было занято в 1938 году 130 гектаров. В течение 1939 года площадь под плодами и ягодами будет доведена до 180 гектаров. Осенью 1939 года колхозы района посадили около 13 гектаров яблонь, 5,5 гектара смородины, 4 гектара малины и 1 гектар крыжовника.

Имеющиеся в колхозах сады приносят высокие урожаи. Так, например, в колхозе „Красный крестьянин“ Федоровского сельсовета 0,5 гектара занято под крыжовником. В 1938 году колхоз получил урожай крыжовника 5,5 тонны с гектара, а в 1939 году — 6,8 тонны.

Плодово-ягодным делом в колхозе „Расцвет“ начали заниматься еще в 1933 году.

Но до 1938 года урожай получали низкие, так как никто за садом не смотрел. В 1938 году площадь под черной смородиной—около 4 гектаров—была поднята под зябь и удобрена навозом и фекалиями. В 1939 году колхоз снял с каждого гектара сада по 27 центнеров черной смородины.

Колхоз „Ильич“ имеет под земляникой 3,5 гектара и собирает ежегодно 35—40 центнеров ягод с гектара. Бригадир колхоза „Красный крестьянин“ Татьяна Кукушкина добилась урожая крыжовника свыше 6 тонн с гектара.

Садоводы колхоза „Красная Славянка“ тт. Колпаков, Мосягин и Комов проводят большую опытническую работу. Тов. Колпаков, например, произвел в 1939 году прививку помидоров к картофелю. В земле у него вырос картофель, а на ботве картофеля—помидоры. Товарищи Комов и Мосягин круглый год растят в теплицах клубнику. Колхоз получил в 1938 году от продажи клубники 10 500 рублей дохода.

До коллективизации товарными хозяйствами в районе являлись только кулацкие хозяйства. Но и их товарность была невысока. Сейчас положение иное. Колхозы района являются высокотоварными хозяйствами и из года в год увеличивают снабжение Ленинграда сельскохозяйственными продуктами, в первую очередь картофелем и овощами.

В 1938 году колхозы района сдали: овощей — 4570,7 тонны на 1 413 250 рублей и картофеля — 3403 тонны на 1 711 112 рублей. В 1939 году (на 1 ноября) те же колхозы сдали: овощей — 5880 тонн на 2 235 900 рублей и картофеля — 4260,7 тонны на 443 840 рублей.

Следовательно, колхозы района в 1938 году от продажи овощей и картофеля получили 1 584 362 рубля дохода, а в 1939 году (на 1 ноября) — уже 2 679 740 рублей.

Так быстро растут доходы колхозов и колхозников от овоще-картофельного хозяйства.

РОСТ КОЛХОЗНОГО ЖИВОТНОВОДСТВА

С каждым годом растет и крепнет общественное колхозное животноводство в районе. Об этом ярко свидетельствует нижеприведенная таблица (см. табл. на стр. 16).

Как видно из таблицы, растет не только количество скота, но и его продуктивность. Удой на одну фуражную корову в 1939 году увеличился по сравнению с 1936 годом больше чем в полтора раза.

Большие достижения имеют колхозы в сохранении молодняка. Если в 1936 году процент сохраняемости телят был равен 88, а в 1938 году — 93, то в 1939 году он повысился до 95,5. Процент сохраняемости по-

Рост общественного животноводства в колхозах района

Годы	Крупный рогатый скот		Свиней	Овец	Лошадей	Удой (в литрах) на фуражную корову
	Всего	В том числе коров				
1936	2001	786	785	56	962	1673
1937	2102	942	916	100	996	1719
1938	2394	1077	999	142	1055	2329
1939	3066	1366	1488	183	1553	2500

росят в 1936 году равнялся 80, в 1938 году — 88,7, в 1939 году — 93,2. Жеребят в 1936 году было сохранено 89 процентов, в 1938 году — 95, а в 1939 году — 96. Наиболее высокий процент сохраняемости наблюдается у ягнят: в 1936 году — 90 процентов, в 1938 году — 93,4, а в 1939 году — 98.

В колхозах района в 1939 году было 117 животноводческих ферм, в том числе: молочнотоварных (МТФ) — 78, свиноводческих (СТФ) — 35 и овцеводческих (ОТФ) — 4. Постановление ЦК ВКП(б) и СНК СССР от 8 июля 1939 года „О мероприятиях по развитию общественного животноводства в колхозах“ дало новый мощный толчок развитию

животноводства в районе. В районе органи-зуются еще 14 свиноводческих ферм и 8 овцеводческих и, кроме того, укрупняются 11 молочнотоварных ферм, 35 свиноводче-ских и 4 овцеводческих.

В связи со всем этим поголовье скота на колхозных фермах района увеличится. Кол-хозные животноводческие фермы будут иметь: крупного рогатого скота до 3200 го-лов (в том числе коров—1500), свиней—до 1500 (в том числе свиноматок—350) и овец—до 500 (в том числе овцематок—350).

В 1940 году в колхозах района будет 78 МТФ, 49 СТФ и 12 ОТФ. В пяти колхозах района будет по 3 животноводческие фермы и во всех остальных—по 2 фермы.

Многие колхозы района имеют хорошие животноводческие фермы, от которых они получают большие доходы.

Вот, например, СТФ колхоза им. М. Гельца имеет 20 свиноматок—метисов белой англий-ской породы—и чистопородного хряка-про-изводителя. В 1939 году от каждой свино-матки получено в среднем по 17 поросят за опорос. За первое полугодие 1939 года кол-хоз получил от свинофермы чистого дохода 23 тысячи рублей.

ОТФ колхоза „Красный крестьянин“ имела в своем стаде в 1938 году улучшенных овец (породы Прекос) 60 голов. К концу 1939 го-да стадо будет доведено до 80 голов. ОТФ

колхоза уже передала в личное пользование колхозников 60 ягнят—метисов первой генерации—и продала 4 баранчиков—метисов третьей генерации—колхозам района.

МТФ колхоза „Красный крестьянин“ в 1938 году должна была дать государству молока 80 тонн, а сдала 82 тонны. За перевыполнение плана сдачи молока МТФ получила 1000 рублей премии. С каждым годом колхоз получает все больше и больше дохода от МТФ. Если в 1937 году этот доход составлял 37 тысяч рублей, то в 1938 году он уже составил 85500 рублей. На 1 января 1938 года в колхозе было 109 голов крупного рогатого скота, к 1 января 1939 года—136 голов, а к 1 июля—уже 173 головы.

В 1939 году колхоз приступил к постройке нового скотного двора на 50 голов.

Колхоз „Расцвет“ имеет МТФ—68 голов крупного рогатого скота, СТФ—100 голов и ОТФ—10 голов. Кроме того в колхозе имеется хорошая кролиководческая ферма.

Партия и правительство уделяют много внимания делу развития колхозного животноводства, улучшению породности колхозного скота. Породистый состав скота в районе из года в год качественно улучшается. В этом деле большую помощь оказывает искусственное осеменение. Оно дает возможность в ближайшие 2—3 года заменить весь беспородный скот метизированным,

высокопродуктивным скотом. Слуцкий район добился в этом отношении хороших результатов и перешел к сплошному охвату искусственным осеменением всего скота района. Лучшим техником по искусственному осеменению в районе является т. Соловьева, из колхоза „Расцвет“, — участница Всесоюзной сельскохозяйственной выставки.

В дореволюционное время птицеводство в районе было беспородным, малопродуктивным. Начиная с 1936 года, после решения пленума Обкома ВКП(б), в птицеводческом хозяйстве намечается резкий перелом.

Малопродуктивная, беспородная птица вытесняется высокопородной птицей. В 1939 году в ряде колхозов создаются птицефермы (колхозы „Пязелево“, „Кошелево“, „Пахарь“ и др).

В личном пользовании самих колхозников чистопородная птица составляет в настоящее время 85 процентов всего птичьего стада.

Огромное значение в развитии чистопородного птицеводства в районе имеют птицеводческие фермы. Лучшими из них являются птицефермы колхозов „Пязелево“ и „Кошелево“. Эти птицефермы были в 1939 году участницами Всесоюзной сельскохозяйственной выставки. Руководитель птицефермы колхоза „Пязелево“ т. Е. М. Мелдо получила в 1938 году в среднем по 120 яиц

на куру-несушку. Руководитель птицефермы колхоза „Кошелево“ т. С. М. Пегонен получил в среднем по 124 яйца на каждую куру-несушку.

Проводя в жизнь решение ЦК ВКП(б) и Совнаркома СССР „О развитии общественного животноводства в колхозах“, колхозы Слуцкого района добьются еще больших успехов в деле дальнейшего подъема и развития общественного животноводства,

МЕХАНИЗАЦИЯ СЕЛЬСКОГО ХОЗЯЙСТВА РАЙОНА

На помощь колхозникам в обработке земли и уборке урожая пришла мощная социалистическая техника. Колхозы Слуцкого района обслуживаются тремя МТС. Детско-сельская МТС обслуживает исключительно колхозы Слуцкого района; Сиверская и Красногвардейская МТС обслуживают, кроме колхозов Слуцкого района, и колхозы других районов. Эти МТС имеют большое количество сложных сельскохозяйственных машин. Только одна Детскосельская МТС, например, имеет 40 тракторов, 4 комбайна, 8 сеялок, 4 силосорезки, 22 картофелесажалки и другие сложные сельскохозяйственные машины.

Обработка тракторами МТС колхозных земель из года в год растет. В 1937 году она составляла, в переводе на мягкую пахоту, 9800 гектаров, в 1938 году — 12 690 гектаров, а в 1939 году — 16 885 гектаров. МТС обработали в 1937—1938 годах 50,5 процента

всей земли колхозов, а в 1939 году — 55 процентов.

Благодаря работе МТС колхозы получают большую экономию труда на своих работах.

В 1937 году на тракторные и машинные работы колхозы затратили 4214 трудодней. Для выполнения работ, произведенных машинами МТС, при конном и ручном труде колхозам потребовалось бы 49 тысяч трудодней. В 1939 году соответственно — 7333 трудодня и 84 433 трудодня.

Производительность труда в МТС неизменно растет.

К XXII годовщине Великой Октябрьской социалистической революции Детскосельская МТС уже выполнила годовой план работы. При плане посадки картофеля в 550 гектаров было посажено картофеля 652 гектара. Выкопано картофелекопалками МТС 410 гектаров картофеля. Машинисты МТС намолотили 2800 тонн хлеба при плане в 2760 тонн.

Стахановцы МТС имеют замечательные показатели в своей работе. Так, например, тракторист т. О. Мюллер выработал за свою смену на тракторе „ХТЗ“ к 1 ноября 1939 года 237 гектаров вместо 165 гектаров по плану. Работая комбайнером, т. Мюллер убрал за 16 дней 101 гектар, вместо плановых 80 гектаров за 20 дней. Тракторист т. И. С. Рюнтю выработал за свою смену на тракторе „ХТЗ“ 250 гектаров вместо 165 по плану.



Поделка гряд тракторным грядоделателем

Тракторист т. Мольц работает в МТС 4 года. В 1935 году он получил на курсах квалификацию машиниста-молотильщика, потом „на хорошо“ окончил курсы трактористов. За высокие показатели в работе МТС неоднократно его премировала. В 1938 году т. Мольц вспахал 670 гектаров, в переводе на мягкую пахоту, при плане 375 гектаров.

Тов. Шкиперов — высококвалифицированный, опытный тракторист. В 1938 году он вспахал около 650 гектаров при плане 370 гектаров. В 1939 году тт. Мольц и Шкиперов, работая на тракторе „Челябинец“, выработали 1100 гектаров при плане 700 гектаров.

Из 10 машинистов-молотильщиков МТС 6 машинистов значительно перевыполнили план молотбы на молотилке „БДО-34“. Машинист И. И. Позднышев намолотил вместо 250 тонн 382 тонны, Г. П. Пардонен — 431 тонну, А. А. Антонен — 385 тонн, М. Ямса — 380 тонн.

Машинисты, работавшие на картофелекопалках „ТЭК“, при плане в 35 гектаров выкопали: т. Кертий — 58 гектаров, т. Филатов — 51 гектар, т. А. Ребонен — 53 гектара.

Старший механик МТС М. Г. Антимонов за три года работы в МТС очень многое сделал для укрепления технической базы. Он организовал в МТС круглогодичный ремонт тракторов и сельскохозяйственных ма-



Посадка капусты рассадопосадочной машиной.

шин. В пустой, неприспособленной и развалившейся мастерской т. Антимонов оборудовал три удобных и теплых цеха. Вместе с мастерами т. Антимонов усиленно готовится окончить плановый ремонт тракторов к дню выборов в местные Советы депутатов трудящихся.

СЛУЦКИЙ РАЙОН НА ВСЕСОЮЗНОЙ СЕЛЬСКОХОЗЯЙСТВЕННОЙ ВЫСТАВКЕ

Колхозники Слуцкого района активно готовились к Всесоюзной сельскохозяйственной выставке. Широко развернулось социалистическое соревнование за право участия на выставке. 53 лучших колхозника завоевали высокую честь быть участниками выставки. Среди них: бригадир колхоза „Красный крестьянин“ Татьяна Кукушкина, награжденная медалью „За трудовое отличие“; заведующая МТФ колхоза им. Сталина тов. Вачгонен; агроном колхоза „Рыбацкое“ т. Ниллов; агроном колхоза им. Тельмана т. Лаува; трактористы Детскосельской МТС тт. Мольц, Шкиперов, Деге, Смирнов и др.

20 колхозов района были участниками выставки.

Три колхоза: колхоз им. Тельмана—первый в области колхоз миллионер, колхоз „Ильич“, колхоз им. М. Гельца и МТФ колхоза им. Сталина получили за образцовое ведение хозяйства дипломы 2-й сте-

пени, премии по 5 тысяч рублей и по мотоциклу.

За исключительно хорошие показатели в работе совхоз „Бадаевский“ получил на выставке диплом 1-й степени, премию в 10 тысяч рублей и легковую машину. Коллектив рабочих этого совхоза обеспечил за 2 года удои молока на фуражную корову в среднем в 3872 литра и среднесуточный привес на теленка до 6-месячного возраста— 683 грамма.

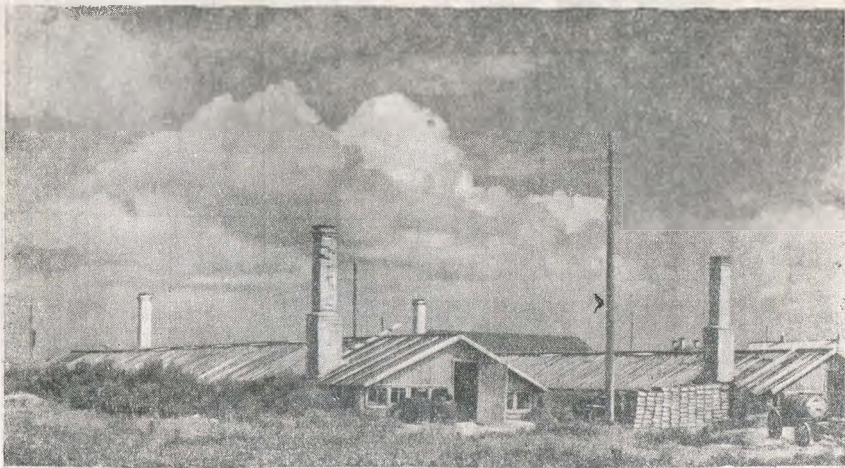
Диплом 2-й степени, премию в 5 тысяч рублей и мотоцикл получил и коллектив работников совхоза „Детскосельский“.

КОЛХОЗ им. ТЕЛЬМАНА

Колхоз им. Тельмана организован в 1931 году на месте бывшей немецкой колонии. До революции в колонии заправляли кулаки. Бедняки и середняки батрачили на кулаков и чистили в Петербурге выгребные ямы.

Колхоз объединяет сейчас 245 хозяйств. В 1938 году валовой доход колхоза составлял 1 253 174 рубля. В этом году колхоз получит дохода почти на 100 тысяч рублей больше.

В колхозе построено 2 скотных двора, 4 конюшни, 2 силосные башни, 2 теплицы, зернохранилище, зерносушилка, шорная мастерская, кузница. Колхоз полностью эле-



Теплицы колхоза им. Тельмана.

ктрифицирован, имеет свой радиоузел, в каждом доме — радио.

У колхоза есть свое звуковое кино, клуб, детские ясли. На одни билеты в ленинградские театры колхозники расходуют до 6 тысяч рублей в месяц. В Госцирке колхоз имеет 4 постоянных места.

В среднем за 2 года (1937 и 1938) колхоз получил со своих полей урожай: овощей — по 219 центнеров с гектара, картофеля — по 136,3 центнера с гектара и зерновых культур — по 14,26 центнера с гектара.

Колхоз дает трудящимся Ленинграда ежегодно 100 тысяч пудов овощей и картофеля.

Больших успехов добился колхоз в развитии животноводства.

Рост животноводства в колхозе им. Тельмана

	1937 г.	1938 г.	1939 г.
Лошади	59	96	102
Свиньи	58	103	105
Крупный рогатый скот .	108	119	145

Соблюдая все правила рационального кормления и зоотехники, колхоз добился среднегодового удоя от каждой фуражной коровы в 1938 году по 3749 литров молока. В 1939 году



Заведующая МТФ колхоза им. Тельмана орденосеица Надежда Николаевна Кузнецова со своей дочерью.

колхоз ожидает получить по 4 тысячи литров молока от каждой фуражной коровы.

В парниках колхоза в этом году были выращены высококачественные дыни, арбузы и баклажаны.

От колхоза участниками Всесоюзной сельскохозяйственной выставки были утверждены: заведующая МТФ орденоносец т. Кузнецова, телятница т. Уланова, доярка т. Кондрашова, кузнец Федор Лорер и др.

Богато оплачивается труд колхозников колхоза им. Тельмана. В 1938 году они получили на трудодень 6 рублей 65 копеек, картофеля — 3 килограмма, овощей — около 1 килограмма, сена и соломы — около 6 килограммов. Кроме того каждый колхозник имеет корову, поросенка, огород. Разве мог мечтать когда-либо в прошлом о таких высоких заработках, как сейчас, колхозник Ушаков — до революции батрак и пастух? В 1938 году он заработал с семьей 1017 трудодней, что по средней денежной и натуральной стоимости трудодня составляет 12 600 рублей.

Сейчас колхозники колхоза им. Тельмана борются за то, чтобы в 1940 году завоевать на выставке еще более почетное место.

КОЛХОЗ им. М. ГЕЛЬЦА

Колхоз им. М. Гельца расположен на правом берегу Невы. Колхоз издавна славился

своими высокими урожаями, своим полноценным трудоднем.

В 1939 году колхозники получили с каждого гектара в среднем 16 центнеров ячменя, 20 центнеров овса, 30 тонн овощей и 15 тонн картофеля. В 1938 году валовой доход колхоза составил 274 320 рублей; из них от растениеводства было получено 108 917 рублей. В этом году колхоз получит, по плану, 332 380 рублей. Увеличение валового дохода колхоза идет главным образом за счет повышения урожайности.

В этом году колхоз построил кузницу, оборудовал телятник. Свыше 2 тысяч рублей колхоз израсходовал на подготовку кадров (шоферов, трактористов, звеньевых). Колхоз выделил на содержание детского очага 2 тысячи рублей и около 1000 рублей— на приобретение билетов для колхозников в ленинградские театры.

В колхозе им. М. Гельца имеется большое парниковое хозяйство—1100 рам; в 1940 году будет 1200 рам.

Колхозники дорожат своими парниками и гордятся ими. Парники ежегодно дают большие доходы колхозу и значительно увеличивают денежную стоимость трудодня.

В колхозе растет и крепнет общественно животноводство.

Рост животноводства в колхозе им. М. Гельца

	1937 г.	1938 г.	1939 г.
Лошади	30	35	40
Крупный рогатый скот .	30	45	63
Свиньи	25	100	110
Овцы	—	—	5

С каждым годом увеличиваются в колхозе кадры мастеров высоких урожаев. Одним из таких мастеров является Ф. Ф. Кунн. До 1939 года т. Кунн работал рядовым колхозником. Сейчас он — звеньевой. Его звено обязалось получить 20—22 центнера овса с гектара, а получило с участка в 10 гектаров по 24 центнера* с гектара. В звене т. Кунна работает 19-летний колхозник Ф. Я. Деге, перевыполняющий норму на 200—260 процентов.

В овощной бригаде славится своей замечательной работой Роза Карловна Штро — звеньевая овощного звена. В 1938 году она получила от райзо денежную премию и грамоту. В ее звене 11 человек. Этих людей она сумела объединить в крепкий, работоспособный коллектив. Ее звено получило в 1939 году по 20 тонн томатов с гектара.

В 1938 году колхозники получили на трудодень 2 килограмма зерновых, 3 килограмма картофеля, 3 рубля 50 копеек деньгами.

Колхозник колхоза им. М. Гельца т. Ф. Ф. Лорер выработал с женой в 1938 году 1046 трудодней и получил на них 3450 рублей деньгами, картофеля—свыше 3 тонн, сена и соломы—по 3 тонны. Тов. Степанова получила в 1938 году 1840 рублей деньгами, картофеля—около 2 тонн, зерна—1 тонну и другие продукты.

КОЛХОЗ „ИЛЬИЧ“

Колхоз „Ильич“ организован в 1931 году. Большинство колхозников — финны. Валовой доход колхоза в 1938 году составлял 236 тысяч рублей. В 1939 году ожидается 366 тысяч рублей дохода.

В 1938 году колхоз „Ильич“ получил урожай с гектара: яровой пшеницы—13,5 центнера, картофеля—140 центнеров, овощей—195 центнеров.

В 1939 году урожай яровой пшеницы составил 16 центнеров с гектара, картофеля—200 центнеров с гектара и овощей—до 300 центнеров с гектара.

Посевы в 1939 году произведены чистосортными семенами.

В колхозе растёт поголовье скота. В 1938 году в колхозе было крупного рогатого

скота 54 головы, в 1939 году—59; свиней в 1938 году было 40, теперь—49; овец было 19, теперь—29.

Колхоз имеет, кроме того, и парниковое хозяйство.

Повышение урожайности полей и продуктивности животноводства обеспечивает поднятие доходности колхозного трудодня.

Колхоз „Ильич“ электрифицирован. В доме каждого колхозника горит „лампочка Ильича“.

МТФ КОЛХОЗА им. СТАЛИНА

МТФ колхоза им. Сталина имеет 41 голову крупного рогатого скота — метисов холмогорской породы. Во главе МТФ стоит т. Вангонен. Под ее руководством ферма добилась хороших показателей.

С каждым годом растут удои молока на ферме. В 1937 году они составляли 2828 литров на фуражную корову. В 1938 году удои поднялись до 3527 литров; только за 10 месяцев 1939 года они составили уже 3218 литров. Коллектив МТФ добился стопроцентной сохраняемости телят. Среднесуточный рост на голову молодняка в 1937 — 1938 годах равнялся 604 граммам.

Коллектив МТФ состоит из 2 доярок, телятницы и заведующей МТФ. Все они — участницы Всесоюзной сельскохозяйственной выставки в 1939 году.

В данное время в колхозах Слуцкого района широко развернулось социалистическое соревнование за право участия на Всесоюзной сельскохозяйственной выставке в 1940 году. Район одним из первых в области закончил уборку овощей и картофеля. Большинство колхозов уже выполнило свои обязательства по сдаче продукции государству.

КОЛХОЗЫ ПУЛКОВСКОГО СЕЛЬСОВЕТА

В деревнях Пески, Толмачи, Верхнее Койрово, Нижнее Койрово, Камень и Кискино Пулковского сельсовета расположено 6 колхозов: „Новый путь“, им. Толмачева, им. XVII партсъезда, „2-я Пятилетка“, „Авангард“ и „Нижнее Койрово“. Все без исключения крестьянские хозяйства этих деревень состоят в колхозах. Большинство колхозников — финны.

За счет обработки неудобных земель земельные фонды колхозов значительно выросли. Значительно улучшилась обработка земли и уход за посевами. 50 процентов всех работ в колхозах выполняется машинами МТС. В колхозах строго соблюдаются правила агротехники.

В этих колхозах под руководством участкового агронома В. А. Каргу развернуто замечательное массовое движение — опытничество. Нет ни одного колхоза, где не проводился бы тот или другой опыт. В колхозе „Нижнее Койрово“, например, испытывалось в этом году влияние азотобакте-

рина на урожайность картофеля. Колхозники добились урожая картофеля сорта Берлин-Хинген до 20 тонн с гектара. В колхозе „Авангард“ изучалось влияние дерновых горшков на урожайность огурцов. В колхозе им. XVII партсъезда овощевод Степан Кабонен впервые применил выращивание огуречной рассады в навозно-торфяных горшках, мульчирование грядок огурцов размельченным торфом.

Колхоз „2-я Пятилетка“ проводил опыт по влиянию азотобактерина на урожай капусты.

Проведенные массовые опыты в колхозах Пулковского сельсовета дали богатейший материал по вопросам повышения урожайности колхозных полей.

В результате всего этого значительно повысились урожаи колхозных полей. Урожаи зерновых в колхозах Пулковского сельсовета составляют в среднем 15 центнеров с гектара, картофеля — до 25 тонн с гектара. В 1939 году колхозники собрали овощей до 45 тонн с гектара. В 1939 году эти 6 колхозов продали государству 300 тонн картофеля и 800 тонн овощей. На колхозных полях появились такие овощи, как помидоры, огурцы, цветная капуста.

Увеличилось и количество скота в этих колхозах. В Пулковском сельсовете, как и во всем Слуцком районе, полностью ликви-

дирована бескоровность среди колхозников. Каждая колхозная семья имеет в личном пользовании корову. МТФ этих 6 колхозов имеют 350 голов крупного рогатого скота. Удойность коров выросла до 3200 литров в год на одну фуражную корову. Кроме МТФ, колхозы имеют свинофермы с десятками голов свиней.

Выросли доходы колхозов и колхозников.

Не редкость теперь, когда колхозная семья получает на трудодни только деньгами до 5 тысяч рублей. Кроме того колхозники получают десятки центнеров овощей, картофеля и других продуктов и обеспечены ими с избытком.

Изменился и облик колхозных деревень.

До революции эти деревни почти не имели культурных учреждений. На все 6 деревень была только одна начальная двухклассная школа с 45 учащимися.

Сейчас на 6 колхозов имеется 2 начальные школы и одна неполная средняя школа, в которых учится 350 детей. Многие из колхозной молодежи учатся в полной средней школе и техникумах.

В самом Пулкове до революции были 2 небольшие школы, в которых училось всего около 150 детей, и единственная на всю волость небольшая амбулатория и барак для заразных. А Пулково до революции было волостным центром.

Совсем иное положение теперь. В самом Пулкове имеется 5 школ, из них 3 начальные и 2 неполные средние школы. К 1940 году заканчивается строительство новой средней школы на 400 человек. В Пулкове сейчас есть хорошо оборудованная амбулатория с зубоврачебным кабинетом, аптека, родильный дом, детские ясли и детплощадка.

Выросло количество сельской интеллигенции.

Десятки колхозников окончили различные курсы. Свыше 150 человек занимаются в агро-зоотехкружках, организованных в колхозах.

На территории сельсовета имеется сельский клуб и 6 колхозных красных уголков. Имеются 3 передвижные библиотеки с 250 читателями.

С ростом зажиточности и культурности значительно увеличился спрос колхозников на музыкальные инструменты. Колхозники приобретают баяны, гитары, патефоны и т. п.

Вошел в быт колхозников велосипед. На 200 колхозных дворов уже имеется 25 велосипедов.

Не так жилось раньше крестьянам в бывшей Пулковской волости.

Бригадир колхоза „Пулково“ т. К. Юдин рассказывает, что он не забудет никогда тех лишений, которые он перенес в царское

время. Семья т. Юдина состояла из 8 человек, а земли он имел только около 1 гектара. Его братья работали в нечеловеческих условиях на очистке выгребных ям и люков. За эту каторжную работу они получали гроши. Нужда в семье была большая.

Только Октябрьская революция принесла семье т. Юдина зажиточность и радостную жизнь. Работая в колхозе „Пулково“ с 1931 года, т. Юдин получил возможность хорошо обеспечить свою семью материально. В 1939 году он заработал с женой до октября месяца около 600 трудодней. А трудодень нынче в колхозе полноценный. Кроме того т. Юдин имеет в личном хозяйстве корову, телку и свинью.

При советской власти колхозники зажили культурной и зажиточной жизнью.

НАРОДНОЕ ОБРАЗОВАНИЕ И ЗДРАВООХРАНЕНИЕ В РАЙОНЕ

За годы революции в Слуцком районе открылись десятки новых школ, библиотек, клубов и других культурных учреждений.

В 1932 году в районе не было ни одной средней школы. Неполных средних и начальных школ было 9 с 6312 учащимися.

В 1938 году в районе было уже 4 средние школы, 12 неполных средних школ и 25 начальных школ, с количеством учащихся 10 884 человека.

В 1939 году количество средних школ увеличивается до 8. Неполных средних школ в 1939 году стало 14 и начальных — 36. Количество учащихся увеличилось до 19 190 человек. Учителей в районе — 519.

Детских садов до революции на территории нынешнего Слуцкого района не было совсем. В 1937 году постоянных детских садов было 20, в 1939 году — 24; они охватывают около 1000 детей. Кроме того ежегодно в колхозах организуются десятки

детских площадок, которые обслуживают до 6 тысяч детей.

В 1938 году в районе было 4 клуба, сейчас их 10. Клубы имеются в колхозах им. Тельмана, им. М. Гельца и др. На селе имеется 12 библиотек, 10 стационарных киноустановок, 5 изб-читален.

Сотни колхозников и колхозниц обучаются в агротехнических кружках, на курсах и т. д.

Слуцкий район имеет замечательный педагогический коллектив. В 1938 году в районе было 68 учителей-отличников, в 1939 году — 129. Среди них: орденосеица Анна Васильевна Ирова — Московско-Славянская средняя школа, т. Ефимова — Нововестинская неполная средняя школа, т. Малюнина — неполная средняя школа Кирпичного завода, т. Владимиров — Понтонная средняя школа, т. Долецкая — Рыбацкая средняя школа, т. С. Ф. Залесская — ныне директор Сусанинской неполной средней школы и др. Они добились хорошей и отличной подготовки своих учеников, не имеют в своих классах второгодников.



Когда-то во всем Царскосельском уезде были 2—3 больницы и несколько фельдшерских пунктов. Основной состав медицинских работников на селе в прошлом — небольшое количество фельдшеров.

Теперь только на территории Слуцкого района, который по своим размерам в 5 раз меньше бывшего Царскосельского уезда, имеется 20 амбулаторий, 4 поликлиники, 7 фельдшерских пунктов, 5 больниц, 4 консультации, 3 родильных дома, 2 станции скорой помощи, 2 лаборатории и т. д. В этих медицинских учреждениях работает целая армия квалифицированных врачей.

Бюджет здравоохранения в Слуцком районе возрос с 2347 тысяч рублей в 1936 году до 3785 тысяч в 1939 году.

В большинстве сельсоветов района организованы секции здравоохранения, имеется санитарный актив. При его помощи медицинский персонал с каждым днем все шире и шире охватывает медицинским обслуживанием трудящихся села.

Одной из передовых секций здравоохранения в районе является секция Кузьминского сельсовета. За короткий срок своего существования эта секция провела санитарное обследование колхозных домов, организовала 132 лекции и беседы на разные санитарные темы, обслужив ими 7200 человек. Кроме того секция провела 46 обследований торговых точек. Все члены секции являются значкистами ГСО первой ступени.

Большим и заслуженным авторитетом пользуется среди населения медперсонал Редко-Кузьминской амбулатории. Два года

назад амбулатория состояла из небольшого врачебного кабинета и маленькой комнатки для ожидания. Теперь в амбулатории имеется два терапевтических и один зубо-врачебный кабинеты. В большой, светлой комнате для ожидания больные имеют возможность спокойно прочитать газеты, журналы, прослушать беседу врача. Амбулатория пропускает в среднем в день от 80 до 100 человек больных.

Для более быстрого обслуживания больных на дому, амбулатория приобрела лошадь. Амбулатория с успехом провела такое важное профилактическое мероприятие, как стопроцентный охват населения предварительными прививками. В результате этого по Кузьминскому сельсовету в 1939 году не было ни одного заразного заболевания (тифом, скарлатиной, дифтерией).

РОСТ СОВЕТСКОЙ ТОРГОВЛИ

Не так давно в районе еще существовали мелкие лавочки частных. В настоящее время район имеет широко разветвленную сеть магазинов потребительской кооперации. В 1936 году в районе было 17 магазинов, в 1938 году их стало 42, а в первой половине 1939 года—62 (без ларьков).

Магазины сельской кооперации хорошо оборудованы, чистые, светлые. Их никак нельзя сравнить с захудалыми, антисанитарными магазинами бывших Тит Титычей, которые заботились больше о своих прибылях, чем о культурной торговле. В 1939 году капитально отремонтированы магазины Тярлевского, Федоровского и Московско-Славянского сельпо. В Тярлеве в 1939 году построено специальное помещение под промтоварный универмаг. Затраты, которые произведены райпотребсоюзом на ремонт и оборудование, показывают заботу кооперации о состоянии магазинов: в 1936 году на ремонт и оборудование было затрачено 12 тысяч рублей, в 1938 году—186 тысяч рублей, а в первом полугодии 1939 года—182 тысячи рублей.

Для быстрой доставки товаров с базы в магазины сельская кооперация района приобрела 7 автомашин.

Растет зажиточность колхозников района, а вместе с этим растут и потребности колхозников. Особенно быстро растет спрос на товары широкого потребления городского типа: шелковые чулки, джемперы, изящную модельную обувь, платье, костюмы, галоши и т. д. За период с 1936 по 1939 год спрос на эти товары возрос более чем в 3 раза.

О развитии розничной торговли красноречиво говорят следующие данные. В 1936 году розничный товарооборот в районе равнялся 5809 тысячам рублей; в 1938 году он уже вырос до 12529 тысяч рублей, а за первое полугодие 1939 года составляет 11171 тысячу рублей.

КОЛХОЗНИКИ ГОТОВЯТСЯ К ВЫБОРАМ В МЕСТНЫЕ СОВЕТЫ ДЕПУТАТОВ ТРУДЯЩИХСЯ

Широко развернулась в районе избирательная кампания по выборам в местные Советы депутатов трудящихся. Активно участвуют в этой кампании колхозники района. 619 колхозников и колхозниц работают в избирательных комиссиях. Около 300 колхозников работают агитаторами на избирательных участках.

По всем 4 избирательным округам по выборам в Областной Совет депутатов трудящихся с большим воодушевлением прошло выдвижение кандидатов. По 137 Слуцкому избирательному округу выдвинут первый секретарь райкома ВКП(б) т. Я. И. Данилин; по 139 Усть-Ижорскому избирательному округу — бывший председатель райисполкома, ныне начальник Переселенческого отдела Облисполкома т. В. Н. Борисов; по 140 Пулковскому избирательному округу — председатель Московско-Славянского сельсовета т. М. И. Юганцева и по 138 Выриц-

ко му избирательному округу — председатель колхоза „Тайсто“ т. М. М. Пукки.

1 Мария Ивановна Юганцева родилась в 1912 году, в семье рабочего Ижорского завода. Окончив начальную школу, она поступила на завод строгальщицей по металлу, где работала в течение трех лет. Затем она переходит мастером-лаборантом на молочно-сливной пункт. Работая на пункте, т. Юганцева проводит большую общественную работу среди молодежи.

В 1935 году Марию Ивановну выдвигают культработником Московско-Славянского сельсовета. На этой работе т. Юганцева проявляет себя как прекрасный организатор молодежи и колхозников. Ее клуб выходит на одно из первых мест по району.

В 1938 году она выдвигается председателем Московско-Славянского сельсовета. За год ее работы председателем сельсовет стал неузнаваем. Вырос сельский актив, работают секции. Колхозы со всеми работами справились хорошо.

Мария Матвеевна Пукки родилась в 1915 году, в семье крестьянина финна. С 1934 по 1935 год Мария Матвеевна является рядовой колхозницей сельхозартели „Тайсто“. В 1935 году общее собрание выдвигает ее заведующей МТФ, а в 1937 году ее избирают председателем колхоза.

Тов. Пукки по-большевистски руководит

колхозом. За время ее работы председателем колхоз вырос и организационно окреп: Она добилась того, что в колхозе прекратились невыходы на работу. Сельскохозяйственные работы в 1939 году выполнены своевременно, государственные поставки выполнены полностью.

С большим подъемом трудящиеся района выдвигают лучших своих кандидатов и в депутаты районного Совета. Среди них: учительница Московско-Славянской средней школы орденоносец Анна Васильевна Ирова; редактор заводской многотиражки „Красный кирпичник“ Анна Фаддеевна Котова; второй секретарь райкома ВКП(б) Семен Ефимович Канев; старший механик Детскосельской МТС, участник Всесоюзной сельскохозяйственной выставки Михаил Григорьевич Антимонов; председатель Пулковского сельсовета Анна Семеновна Ершова; председатель колхоза „Нижнее Койрово“ Николай Иванович Якимайнен; председатель колхоза „Синда“ Мария Семеновна Синдонен; бригадир колхоза „Коллективист“ Михаил Иванович Телькинен; заведующая МТФ колхоза им. Сталина Анна Матвеевна Вангонен; председатель колхоза „Ууси-горка“ Александр Михайлович Сойко; председатель колхоза „Красная мыза“ Иван Степанович Янус; председатель колхоза им. Третьей пятилетки Матвей Петрович Сибарь и др.

Ни в одном государстве, кроме Советского Союза, представительные учреждения на местах, избираемые населением, не считаются органами государственной власти.

В царской России органы местного „самоуправления“—сельский и волостной сходы и земские уездное и губернское собрания—играли жалкую роль.

Нечего говорить, что трудящиеся не могли и мечтать провести в уездное и губернское собрания своих представителей. Разве мог трудящийся крестьянин финн, а они составляли большинство в уезде, думать о своих представителях в органах самоуправления? Он официально числился „колонистом“, а „колонист“, по императорским законам, был лишен всех гражданских прав, кроме одного—работать на помещика, царя и пастора.

На сельских и волостном сходах избирался, по закону, один представитель от 16 дворов, но участвовать в выборах этих представителей могли только те, кто имели надел не менее 2,5—3 гектаров земли, лошадь и корову. Большинство трудящихся района совсем было лишено этих избирательных прав. Избранные представители утверждались участковым приставом и земским начальником.

Органы местного самоуправления в дореволюционной России по существу служили

придатком к полицейско-бюрократическому аппарату управления страной.

В. И. Ленин, оценивая земство, писал, что оно

... было осуждено на то, чтобы быть пятым колесом в телеге русского государственного управления, колесом, допускаемым бюрократией лишь постольку, поскольку ее всевластие не нарушалось, а роль депутатов от населения ограничивалась голой практикой, простым техническим исполнением круга задач, очерченных все тем же чиновничеством¹.

Только Великая Октябрьская социалистическая революция, которая вместе со всей буржуазно-помещичьей государственной машиной угнетения народных масс смела и эти органы „самоуправления“, привлекла трудовой народ к управлению государством и создала полнокровные местные органы власти, избираемые действительно демократическим путем и ведущие на местах огромную государственную работу в интересах всего советского народа.

Проникнутые гордостью за свои успехи, одерживая все новые и новые победы, трудящиеся района с огромным подъемом участвуют в кампании по выборам в местные Советы депутатов трудящихся. Многочис-

¹ В. И. Ленин, Соч., т. IV, стр. 131.

ленные выступления, высокая явка, серьезный, деловой подход к обсуждению кандидатур свидетельствуют о том, что принципы социалистического демократизма вошли прочно в быт трудящихся.

Это лучший залог того, что на предстоящих выборах в местные Советы сталинский блок коммунистов и беспартийных одержит еще одну победу.

СОДЕРЖАНИЕ

	Стр.
Введение	3
Слуцкий район — картофельно-овощная и животноводческая база	7
За изобилие овощей	8
Рост колхозного животноводства	15
Механизация сельского хозяйства района	21
Слуцкий район на Всесоюзной сельскохозяйственной выставке	27
Колхоз им. Тельмана	28
Колхоз им. М. Гельца	32
Колхоз „Ильич“	35
МТФ колхоза им. Сталина	36
Колхозы Пулковского сельсовета	38
Народное образование и здравоохранение в районе	43
Рост советской торговли	47
Колхозники готовятся к выборам в местные Советы депутатов трудящихся	49

Ответственный редактор И. Ф и л и п п о в. Технический редактор И. К о з л о в. Корректор И. Т р у д о л ю б о в.

Сдано в набор 27/XI-39 г. Подписано к печати 29/XI-39 г. Печатных листов $1\frac{3}{4}$. Бумажн. листов $1\frac{3}{4}$. Формат бумаги $60 \times 92 - \frac{1}{32}$. Печатных знаков в бум. листе 83 328. Тираж 3.000. Леноблгорлит № 5152. Лениздат № 166. Заказ № 11475.

Типография „Ленинградская правда“, Ленинград, Социалистическая ул., 14.

Цена 80 к.