

Инструкция
по эксплуатации
насосы КТ-1

Ленгорисполком
Трамвайно - Троллейбусное
Управление
Троллейбусный завод

ИНСТРУКЦИЯ

по эксплуатации кассы КТ-1
на подвижном составе,
работающем без кондук-
тора



Ленинград
1963 г.

1. НАЗНАЧЕНИЕ И КОНСТРУКЦИЯ

Касса предназначена для установки на подвижном составе городского транспорта, который работает без кондуктора.

Кассы типа КТ-1 различаются в зависимости от вида подвижного состава, для которого они предназначены / трамвай, троллейбус, автобус /, различие заключается в тексте надписей на передней панели кассы.

Касса предназначена для сбора платы за проезд и автоматической выдачи билетов, рассчитана на прием разменной монеты, емкость кассы - 100 руб. в разменной монете.

Касса снабжена следующими устройствами:

- а/ накопительной площадкой с автоматическим опрокидыванием при извлечении монет / 12-15 гр. /;
- б/ буккером для крепления накопительной площадки и головки монетоприёмной кассы;
- в/ устройством для ручной подачи билетов;
- г/ съёмной кассетой для зарядки кассы билетами;
- д/ колпак из органического стекла с прорезью, колпак закрывает накопительную площадку с устройством для автоматического опрокидывания накопительной площадки при открывании боковой дверцы;
- е/ два ящика монетоприёмными.

Устройство монетного отсека предусматривает:

- а/ невозможность закрыть дверцу отсека, не открыв предварительно головки монетоприёмной кассеты;
- б/ невозможность извлечь монетоприёмную кассету, не введя предварительно вилку её головки замком, монетоприёмный отсек запирается специальным замком.

Касса крепится в вертикальной плоскости тремя болтами, проходящими через заднюю стенку корпуса.

Габаритные размеры касс : 480 x 250 x 225 мм.

Вес кассы без кассеты - 9,8 кг.

Касса комплектуется брезентовым чехлом, двумя ключами от замка двери монетопримного отсека и одним ключом замка двери билетного отсека, и двумя кассетами. Ключи снабжены биркой с указанием номера кассы.

3. УСТАНОВКА КАСС

1. Касса устанавливается на металлической подставке. конструкция подставки зависит от типа подвижного состава и места расположения кассы и должна обеспечивать достаточную жесткость крепления и отсутствие вибраций.

2. Крепление кассы к подставке осуществляется тремя болтами через отверстия в задней стенке. В месте расположения отверстий задняя стенка усилена.

Установка шайб прорезных и пружинных под гайки крепления обязательна.

В. ЗАРЯДКА В КАССУ БИЛЕТНОЙ
КАТУШКИ

Для зарядки в кассу билетной катушки необходимо:

1. Открыть заднюю дверь кассы и вынуть билетную кассету.
2. Открыть крышку кассеты и заправить в неё билетную катушку / рис. 1 /.

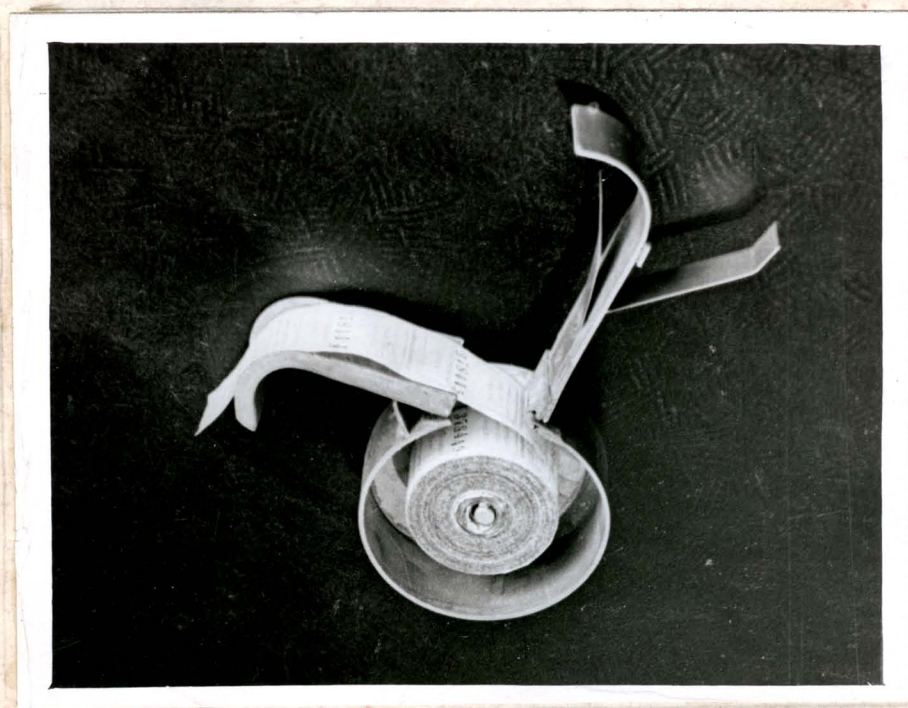


Рис. 1

3. Закрывать крышку кассеты.

Нам рож из набора алюминия канала должен выходить
конец ленты длиной 40 - 50 мм. / рис. 2 /.

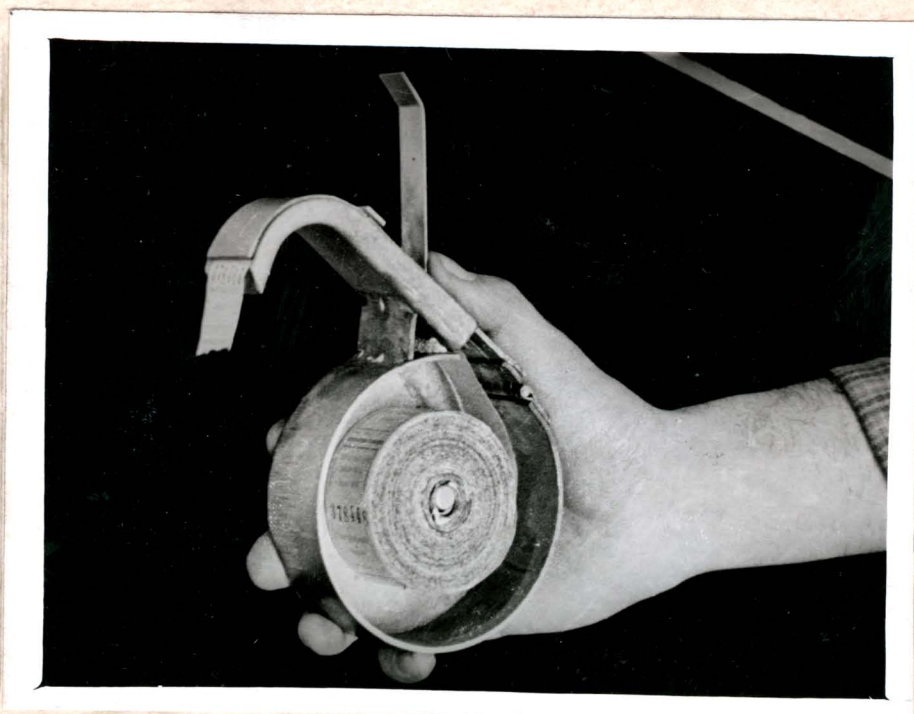


Рис. 2

4. Вставить билетную кассету в кассу, как показано на рис. 2.

При этом выступающий конец билетной ленты должен войти в зазор между резиновым роликом и стенкой корпуса.

5. Закрыть заднюю стенку на ключ и поворотом рукоятки подачи билетов выпустить конец билетной ленты наружу.



Рис. 3

В процессе эксплуатации кассы следует систематически проверять плотность затяжки болтов крепления кассы. Ослабление крепления не допускается.

Не следует применять ключи, не соответствующие номеру кассы. Это может вывести из строя замок.

Примерно раз в месяц необходимо слегка смазать консистентной смазкой направляющие кассетодержателя.

Замок смазывается раз в 6 месяцев несколькими каплями машинного масла.

4. ПОЛЬЗОВАНИЕ МОНЕТОПРИЁМНОЙ КАССЕТЫ

Монетоприёмная кассета состоит из парусинового мешка, к которому прикреплена металлическая головка / рис. 4 /.

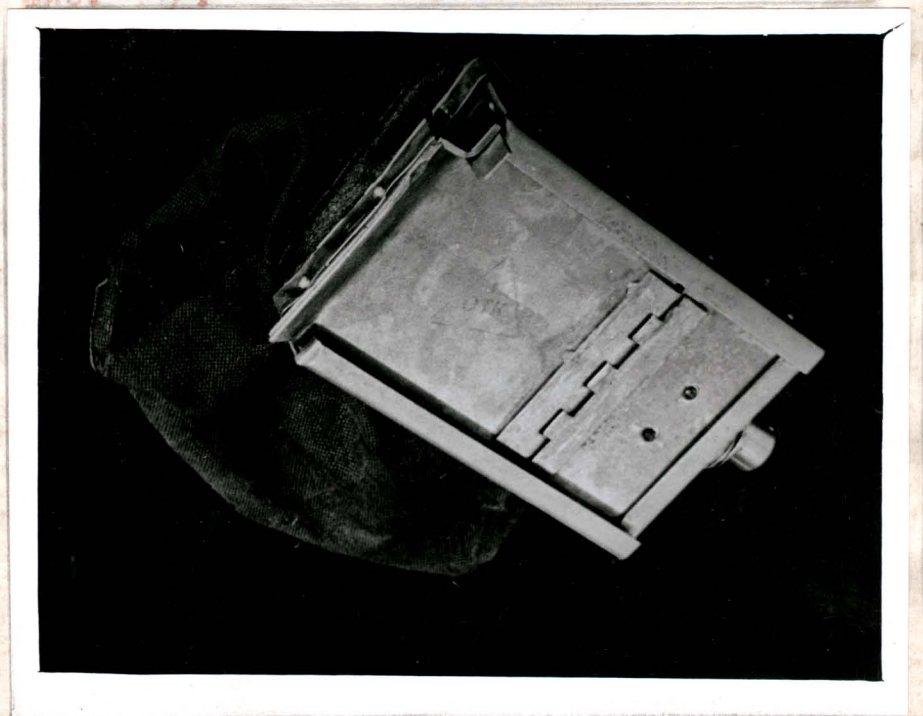


Рис.4

На корпусе головки смонтированы следующие узлы:

1. Задвижка.
2. Замок.
3. Устройство для пломбирования.
4. Направляющие для крепления кассеты в кассодержателе кассы.
5. Подвижная планка, запирающая кассету в кассе при открытой крышке.

Подготовка кассеты к установке в кассу:

- а/ При открытой задвижке вставить ключ в квадратное отверстие замка и повернуть ключ до упора против часовой стрелки / смотреть со стороны ключа /.

б/ Придерживая ключ рукой в указанном положении, закрыть задвижку до упора и завернуть её подвижной планкой рис. 5 /.

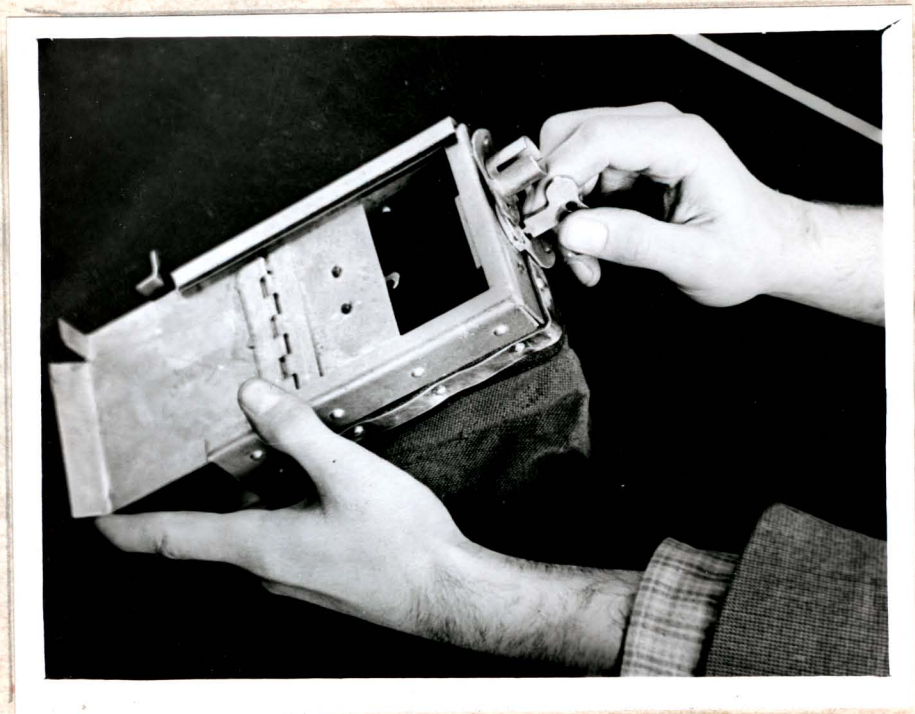


Рис. 5

В этом положении замок стоит на предохранителе.

в/ Повернуть планку устройства для пломбирования до совпадения отверстий, протянуть в отверстие шпатель, пропустив его через втулку в трубку, и запломбировать кассету пломбой из пластики.

Пломба должна быть утоплена в трубке не менее, чем на 10 мм во избежание повреждения при транспортировке.

Установка кассеты в кассу:

а/ Оплосбированную кассету вставить на направляющие полозья кассетодержателя замком вперед и выдвинуть до упора.



Рис. 6

б/ Сдвинуть влево подвижную планку, конец которой при этом должен войти за выступ на стенке кассеты / рис. 6 /.

При этом освобождается задвижка и запирается в кассете кассета.

в/ Задвинуть на себя замочку и отогнуть её вниз.

При этом замок сходит с предохранителя. / рис. 7 /.

г/ Запереть дверца кассет.



Извлеченные кассеты из кассы:

- а/ Открыть дверь кассы.
- б/ Задвинуть задвижку в кассету. При этом задвижка запирается замком.
- в/ Подвинуть карман подвижную планку и освободить кассету.
- г/ Вынуть кассету из кассы.
- д/ Для извлечения датчика из кассеты необходимо снять лямку, открыть отверстие замка и вставить ключ. Повернуть ключ против часовой стрелки / со стороны лямки / примерно на 40° и открыть задвижку.

В процессе эксплуатации необходимо примерно раз в 3 месяца оказывать тех. обслуживание задвижке, и замку.

Кассету необходимо оберегать от ударов, могущих деформировать корпус и нарушить взаимодействие деталей.

Начальник Технического отдела:

/ Гурьянов Н.Б. /